



Schweizerischer Getreideproduzentenverband  
Fédération suisse des producteurs de céréales  
Federazione svizzera dei produttori di cereali

## Bulletin de marché

Publication périodique de la Fédération suisse des producteurs de céréales

### Dans ce numéro: Prix de la récolte 2025

- Blé panifiable 2025 : prix sous pression 1
- Céréales fourragères : prix stables mais trop bas 2
- Oléagineux 2025 : le colza HOLL est recherché 3
- Récolte 2027 : Recommandations de semis 3
- Prix indicatifs durement négociés 4

### Blé panifiable 2025 : prix sous pression

Après la bonne récolte 2025, l'enjeu majeur était la gestion des quantités sur le marché. Le recensement des prix aux producteurs effectué par la FSPC montre que les prix aux producteurs, en léger recul par rapport à ceux de 2024, ont subi les conséquences des stocks élevés.

La bonne récolte de céréales panifiables 2025 faisait suite à une récolte 2024 catastrophique. Les grandes quantités ont certes permis de détendre la situation de l'approvisionnement, mais les stocks constitués ont atteint des niveaux records, qui ont causé des défis logistiques importants et des coûts de stockage qui se sont répercutés sur les prix payés aux producteurs. Les prix indicatifs 2025 n'ont par conséquent pas été atteints.

lité. La médiane des prix bruts aux producteurs pour la classe Top diminue de Fr. 1.70 pour atteindre Fr. 58.70/dt. La médiane de la classe I se situe à Fr. 56.00/dt (- Fr. 2.00) et celle de la classe II à Fr. 53.50/dt (- Fr. 1.00). La baisse de prix est donc plus marquée pour les classe I et Top.

Les variations des prix nets aux producteurs (déduction faite des taxes d'entrée, des cotisations professionnelles, des coûts de

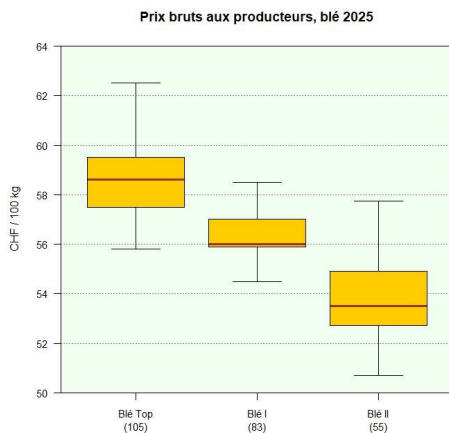
stockage et d'éventuels autres coûts) s'est accentuée entre 2024 et 2025, ce qui dénote les disparités qu'il peut y avoir entre les régions et entre les producteurs. Les prix nets recensés pour le blé Top se situaient entre Fr. 45.85/dt et Fr. 59.30/dt, soit une différence de Fr. 13.45/dt. Les lots avec les prix les plus bas ont été livrés hors label (Suisse Garantie et IP-Suisse) ou à une humidité élevée, nécessitant des frais de séchage importants.

#### Prix nets aux producteurs, classe Top

	Min.*	Max.	Différence
<b>2025</b>	<b>45.85</b>	<b>59.30</b>	<b>13.45</b>
<b>2024</b>	47.35	59.95	12.60
<b>2023</b>	41.20	57.25	16.05
<b>2022</b>	43.20	56.40	13.20
<b>2021</b>	42.04	51.77	9.73
<b>2020</b>	34.20	46.00	11.80
<b>2019</b>	31.70	43.42	11.72

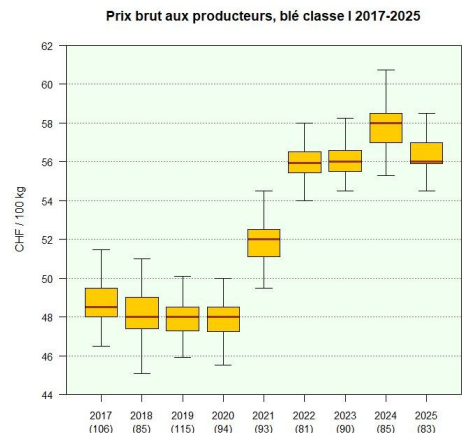
\*Les prix les plus bas s'expliquent de la manière suivante : certains centres collecteurs paient beaucoup moins pour la marchandise conventionnelle, motivant ainsi les producteurs à s'inscrire pour Suisse Garantie ou IP-Suisse.

Un grand merci pour l'envoi des décomptes !



#### Remarque sur les données

Pour cette mise en valeur, tous les modes de production ou labels ont été pris en compte (sauf le bio) : IP-Suisse (prix de base sans les primes), Suisse Premium, Suisse Garantie et PER.



Source : recensements des prix de la FSPC, 2017 - 2025

#### Calcul des prix nets

##### Prix bruts aux producteurs

- Coûts au centre collecteur (taxes d'entrée, cotisations, coûts de séchage, déduction à cause de la qualité)
- + Bonus pour la qualité

Suite de la page 1

### Coûts des centres collecteurs

Les coûts moyens prélevés par les centres collecteurs pour la réception des céréales panifiables se montent à Fr. 3.50/dt, mais ils varient fortement. Les coûts les plus faibles sont de Fr. 1.30/dt et les plus élevés à Fr. 5.50/dt.

Après une forte hausse en 2019 (due à l'augmentation des coti-

sations des producteurs au fonds d'allègement de marché de la FSPC), la différence entre les prix bruts et nets pour les producteurs se stabilise. Les cotisations permettent de financer les éventuels déclassements et les soutiens aux exportations. En compensation, la Confédération verse un supplément aux céréales panifiables et fourragères (Fr. 132.-/ha en 2025).

### Blé Top, médianes des prix bruts et nets

	Prix brut [Fr./dt] *	Prix net [Fr./dt] *	Différence [Fr./dt]
<b>2025</b>	<b>58.70</b>	<b>50.60</b>	<b>8.10</b>
<b>2024</b>	60.40	52.25	8.15
<b>2023</b>	58.25	49.95	8.30
<b>2022</b>	58.75	50.45	8.30
<b>2021</b>	53.40	45.25	8.25
<b>2020</b>	49.05	40.60	8.45
<b>2019</b>	49.25	41.05	8.20

\*Médiane de la classe Top, par dt de poids net

### Céréales fourragères : prix stables mais trop bas

Comme aucun prix indicatif n'avait pu être fixé pour les céréales fourragères de la récolte 2025, les prix à l'importation ont donné le niveau de commercialisation.

En moyenne, les prix bruts ont atteint Fr. 37.00 pour le blé fourrager (identique à 2024) et Fr. 34.50 pour l'orge (également identique à 2024).

Les taxes d'entrée du blé fourrager varient fortement d'un centre collecteur à l'autre. Les plus faibles sont à Fr. 0.50/dt et les plus élevées à Fr. 5.00/dt. Certains centres collecteurs font parfois des différences dans les taxes d'entrée entre les céréales fourragères.

Par rapport à 2024, la médiane du blé fourrager (prix net) a diminué de 5 centimes, tout comme celle de l'orge. La fourchette des prix nets aux producteurs s'est agrandie pour

le blé fourrager, alors qu'elle a diminué pour l'orge. Les différences parfois importantes dans les taxes d'entrée jouent un grand rôle, tout comme vraisemblablement les frais de trans-



port entre le lieu de production et le lieu de transformation. Cette année, les prix nets les plus bas s'expliquent soit par des poids à l'hectolitre très faibles qui ont occasionné des déductions de prix, soit par des coûts de séchage importants.

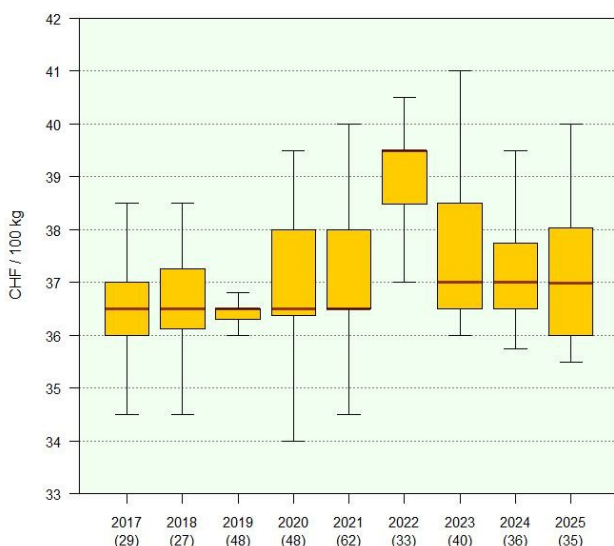
Les cotisations sur les céréales fourragères sont restées stables à 12 centimes par 100 kg. Le supplément aux céréales est également versé pour les céréales fourragères (Fr. 132.-/ha en 2025).

### Prix nets aux producteurs 2025 [Fr./dt de poids net]

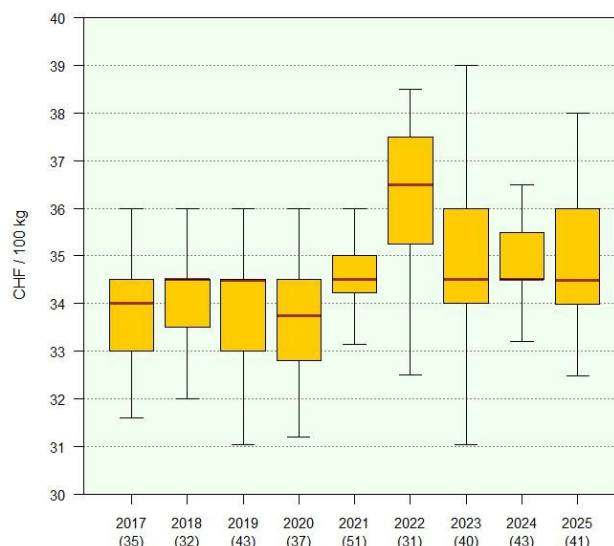
	Blé fourrager [Fr./dt]	Orge [Fr./dt]
<b>Médiane</b>	34.20	31.95
<b>Min.</b>	28.85	28.35
<b>Max.</b>	40.85	38.40
<b>Variations</b>	12.00	10.05

Remarque : les prix spéciaux pour les livraisons en compte marchandise ou les contre-affaires n'ont pas été mis en valeur, en raison de la multitude des systèmes appliqués. Pour des livraisons en compte marchandise, les céréales fourragères bénéficient généralement d'un prix plus élevé.

Prix bruts aux producteurs, blé fourrager 2017-25



Prix bruts aux producteurs, orge 2017-25



Source : recensements des prix de la FSPC, 2017 - 2025

## Oléagineux 2025 : le colza HOLL est recherché



Les prix à la production ont de nouveau légèrement augmenté, tant pour le colza HOLL que pour le tournesol. En ce qui concerne le colza classique, on a enregistré une légère baisse. La médiane pour le colza classique s'élève à 89,00 francs par décitonne pour la récolte 2025. Le prix médian du colza HOLL a augmenté pour atteindre 100,00 francs par décitonne. L'écart de prix entre le colza classique et le colza HOLL se creuse donc à nouveau.

Le médian pour les tournesols classiques s'élève à 82,50 francs par décitonne pour la récolte 2025, et à 86,25 francs par décitonne pour les tournesols HO. La différence de prix entre les tournesols HO et les tournesols classiques, qui s'élève à 3,75 francs, se situe à un niveau similaire à celui de l'année dernière.

### Perspectives pour la récolte 2026

La commercialisation de la récolte 2026 est déjà assurée par les huileries dès le printemps, avant la récolte, et est en grande partie achevée. On observe une hausse des prix pouvant atteindre 3 francs par décitonne pour le colza classique et 4 francs par décitonne pour le colza HOLL. Les prix moyens du marché seront publiés par swiss granum après la récolte et donneront une bonne indication des prix effectivement atteints.

Evolution des prix des oléagineux suisses, 2022-2025 [Fr./dt]

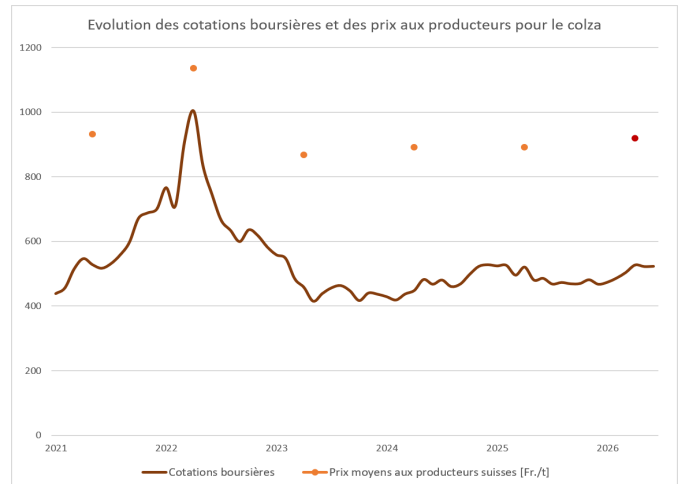
	Colza		Tournesol	
	Classique	HOLL	Classique	HO
<b>Médiane 2025</b>	89.00	100.00	82.50	86.25
Médiane 2024	90.00	98.00	81.00	85.00
Médiane 2023	87.20	94.50	80.50	85.00
Médiane 2022	115.00	122.20	107.50	120.00
<b>Augmentation des médianes 2024-2025</b>	<b>-1.00</b>	<b>+ 2.00</b>	<b>+ 1.50</b>	<b>+ 1.25</b>
HO(LL) vs. classique 2025	11.00		3.75	
HO(LL) vs. classique 2024	8.00		4.00	
HO(LL) vs. classique 2023	7.30		4.50	

Au début de cette année, les prix des graines de colza ont commencé à augmenter pour atteindre environ 530 euros/t fin mai. Les fluctuations de prix sont dues à la situation tendue entre l'Iran et les États-Unis. Les dernières informations faisant état d'un accord entre les deux pays ont entraîné une baisse des prix. D'autres fluctuations sont toutefois possibles et très difficiles à prévoir.

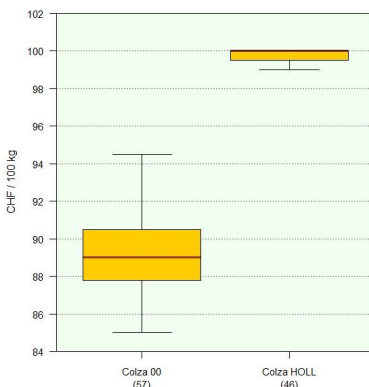
### Récolte 2027: des cultures rentables pour une rotation diversifiée

Pour la récolte 2027, la demande en oléagineux (colza, tournesol et soja) reste très forte. Les

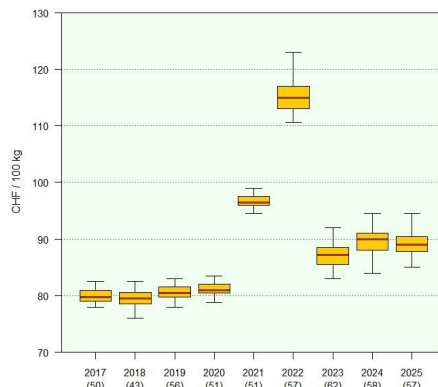
nouveaux producteurs et ceux qui souhaitent agrandir leurs surfaces cultivées peuvent contacter Agrosolution.



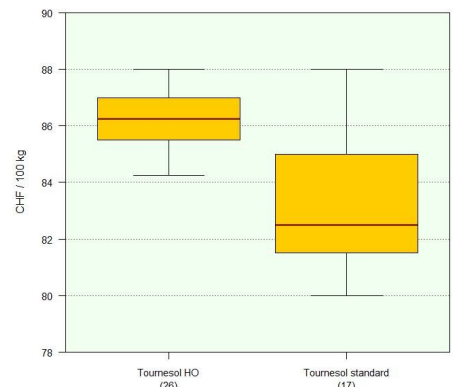
Prix bruts aux producteurs, colza 2025



Prix bruts aux producteurs, colza (sans HOLL)



Prix bruts aux producteurs, tournesol 2025



## Récolte 2027 : Recommandations de semis

### Récolte 2026 : perspective

Les estimations pour la récolte 2026 prévoient de bons rendements, mais les conditions météo dès la mi-juin pourraient avoir un impact négatif, les fortes températures et la sécheresse n'étant pas idéales à ce stade.

Il faut attendre la fin des récoltes et les recensements pour avoir un bon aperçu de la situation. Les stocks des récoltes précédentes (près de 135'000 tonnes selon nos estimations) sont à un niveau très élevés et nécessiteront des déclassements et une bonne logistique au niveau des centres collecteurs.

**Afin de ne pas surcharger les centres collecteurs durant la récolte et leur permettre d'optimiser les réceptions, les producteurs sont priés de conserver le plus possible de marchandise chez eux et de planifier des livraisons tardives.**

### Oléagineux : augmenter les surfaces !

Les attributions aux producteurs pour la récolte 2027 n'ont pas encore atteint les quantités-cible. Les producteurs qui souhaitent commencer la production de colza et de tournesol ou augmenter leurs surfaces peuvent s'adresser à Agrosolution.

Les prix pour la récolte 2026 sont prometteurs, avec une augmentation de 3 à 4 francs par rapport à l'année précédente.

**Nouveaux producteurs de colza et de tournesols bienvenus !**

Le colza reste une culture financièrement intéressante malgré les fluctuations de rendement et la gestion exigeante des ravageurs. De plus, le colza s'intègre bien dans la rotation des cultures, couvre le sol durant presque 10 mois et a un effet positif sur la structure du sol grâce à son système racinaire très performant. Il valorise aussi très bien les engrais de ferme, évite la propagation du souchet comestible et offre un très bon précédent au blé.

### Céréales panifiables

Pour gérer les stocks importants et éviter une pression sur les prix aux producteurs, il est impératif d'agir au niveau des surfaces cultivées. Les points suivants revêtent une importance particulière pour les semis de l'automne 2026 :

⇒ **Diminuer les surfaces de blé Top au profit des classes I et II.** Les nouveaux prix indicatifs diminuent la différence entre les classes et rendent les variétés des classes

inférieures intéressantes, notamment pour les producteurs ayant des tenues en protéine basses

⇒ **Privilégier d'autres cultures (oléagineux) si la rotation le permet.** Les oléagineux ont une bonne rentabilité et constituent un excellent précédent aux céréales

⇒ **Suivre les recommandations des centres collecteurs**, qui connaissent les possibilités de commercialisation

⇒ Remplacer une partie du blé panifiable par du blé fourrager, surtout si la récolte peut être valorisée sur l'exploitation (mélange à façon ou compte marchandise).

### Céréales fourragères

Le potentiel des matières premières fourragères est très important, surtout pour le blé fourrager, le maïs grain et les légumineuses à graines. L'orge doit avoir des poids à l'hectolitre élevés et les variétés doivent être choisies prioritairement en fonction de ce critère. Il est conseillé de se renseigner auprès des acheteurs avant d'augmenter les surfaces de céréales fourragères. Au vu du manque de rentabilité et de prix trop bas en raison d'une forte concurrence des importations, les céréales fourragères ne devraient pas être prioritaires dans l'assolement.

## Prix indicatifs durement négociés

Les négociations des prix indicatifs ont eu lieu le 15 juin dernier. Le résultat peut sembler mitigé au premier abord, à cause de la baisse, mais doit néanmoins être considérée comme une solution pragmatique dans les circonstances actuelles.

Trois difficultés majeures ont pesé sur ces négociations : des prix à l'importation près de 15 francs inférieurs aux prix indicatifs 2025, des stocks conséquents avant la récolte et une demande des transformateurs en diminution, notamment suite à l'augmentation des importations de produits de boulangerie et à la délocalisation d'une partie de la production d'un grand exportateur à l'étranger.

Dans ce contexte, la fixation des prix indicatifs revêt une importance capitale

afin de fixer un niveau de prix pour la commercialisation qui corresponde au niveau de prix suisses. Sans prix indicatifs pour 2026, les prix élevés de l'année précédente n'auraient sans doute guère servi de repère. Au contraire, le marché se serait probablement davantage orienté vers les prix de référence ou vers la parité à l'importation. Pour les producteurs, cela aurait comporté des risques considérables et aurait très probablement entraîné une chute significative des prix.

La situation n'est pas rose, car nos coûts de production augmentent continuellement et toute baisse de prix pègre la situation des producteurs. Nos revendications ne peuvent cependant pas ignorer les réalités du marché. A court terme, la baisse de prix fait mal et est très difficile à avaler. A moyen

terme, elle devra permettre de servir de base de négociation solide pour la récolte 2027, à un niveau correct, et de rechercher des solutions communes à la filière pour regagner des parts de marché sur les importations.

Pour défendre correctement les producteurs, il faut prendre ses responsabilités et il est parfois nécessaire reculer pour mieux sauter.



David von Wattenwyl, Président

SGPV-FSPC



Schweizerischer Getreideproduzentenverband  
Fédération suisse des producteurs de céréales  
Federazione svizzera dei produttori di cereali

Fédération suisse des producteurs de céréales  
Belpstrasse 26  
CH-3007 Berne

Téléphone : +41 31 381 72 03

Télécopie : +41 31 381 72 04

Messagerie : info@fspc.ch

Retrouvez plus d'infos sur [www.fspc.ch](http://www.fspc.ch)

### Prochaines publications:

Le prochain bulletin de marché, prévu pour l'automne 2026, abordera principalement des thèmes autour des oléagineux.

Si un dossier ou un thème spécifique vous intéresse, n'hésitez pas à nous en faire part !